



Hormonbalance im Alltag

Den Körper besser verstehen
und gute Signale setzen





Hormone sind Botenstoffe

Hormone beeinflussen viele Bereiche unseres Körpers: Energie, Schlaf, Hunger, Sättigung, Stimmung, Stress, Zyklus, Stoffwechsel und Regeneration. Sie wirken wie kleine Botenstoffe. Sie geben dem Körper Informationen darüber, was gerade gebraucht wird:

- aktiv werden oder zur Ruhe kommen
- Energie nutzen oder speichern
- Hunger spüren oder satt sein
- schlafen, regenerieren oder leistungsfähig sein
- auf Stress reagieren oder entspannen

Hormonbalance bedeutet nicht, dass immer alles perfekt läuft. Der Körper ist kein starres System. Hormone schwanken im Tagesverlauf, im Zyklus, durch Stress, Schlaf, Ernährung, Bewegung und Lebensphasen. Wichtig ist deshalb nicht Perfektion, sondern Bewusstsein.

Der wichtigste Gedanke

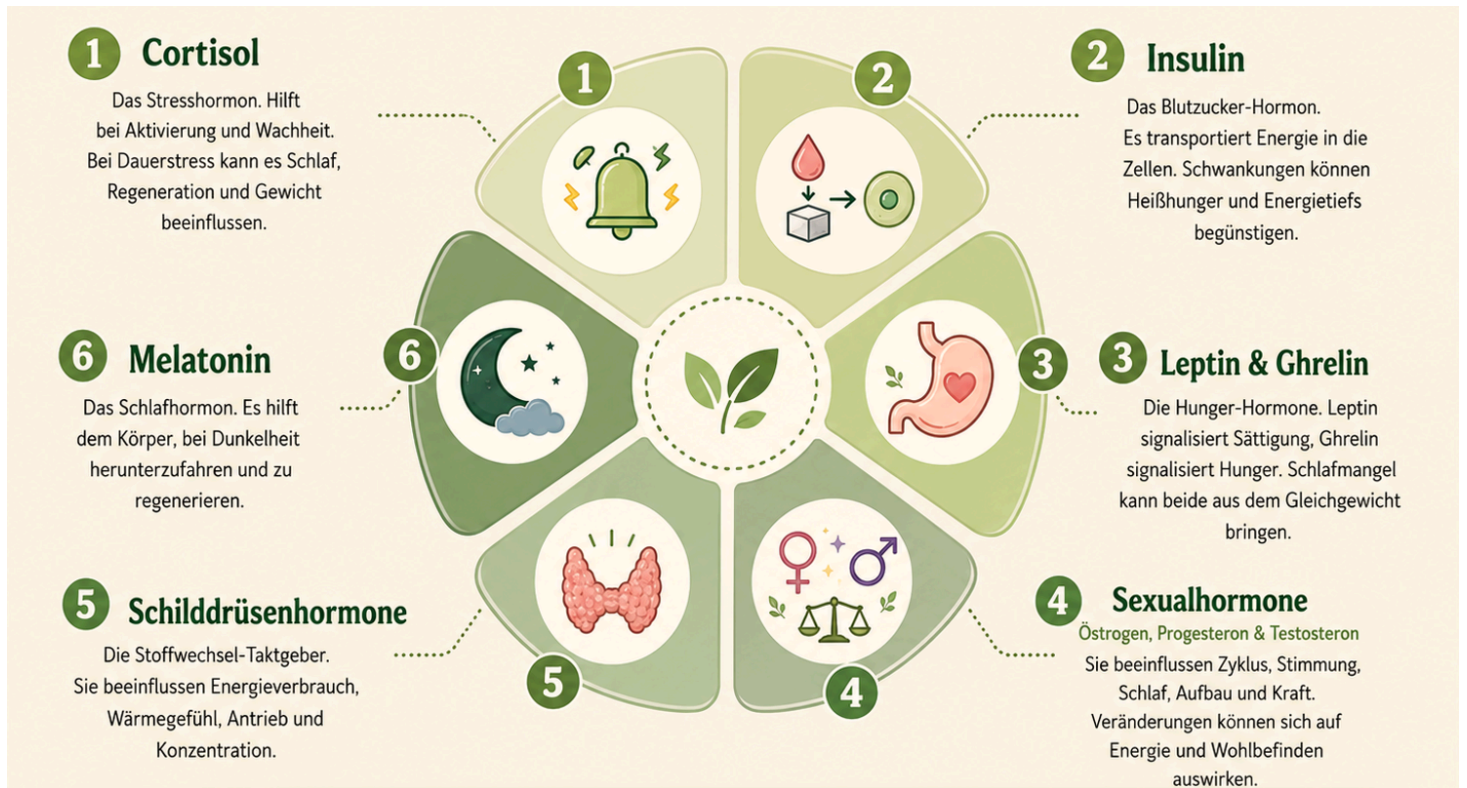
Ihr Körper arbeitet nicht gegen Sie. Er reagiert auf Signale.

Wenn der Körper dauerhaft Signale von Stress, Schlafmangel, unregelmäßigem Essen oder Überforderung bekommt, kann er anders reagieren als gewünscht.

Wenn er regelmäßig Signale von Ruhe, stabiler Energie, Bewegung, Schlaf und Regeneration bekommt, kann er besser in Balance kommen.



Die wichtigsten Hormone einfach erklärt





Die 5 wichtigsten Säulen für Hormonbalance

1. Schlaf: Regeneration ernst nehmen

Schlaf ist eine Grundlage für Energie, Erholung und hormonelle Regulation. Der Körper verarbeitet nachts Eindrücke, unterstützt Reparaturprozesse und reguliert wichtige Körpersysteme.

Hilfreiche Signale:

- regelmäßige Schlafzeiten
- abends weniger Bildschirmzeit
- ruhige Abendroutine
- kein spätes schweres Essen
- Schlafzimmer kühl und ruhig halten

Schlaf ist keine Restzeit. Schlaf ist Regenerationszeit.

2. Ernährung: stabile Energie statt ständiger Schwankungen

Der Körper braucht regelmäßig Energie und Nährstoffe. Besonders hilfreich sind Mahlzeiten, die den Blutzucker stabiler halten.

Gute Bausteine:

- Eiweiß zu jeder Mahlzeit
- Gemüse und Ballaststoffe
- gesunde Fette, z. B. Nüsse, Olivenöl, Avocado
- ausreichend Wasser
- weniger ständiges Snacken

Nicht weniger essen ist die Lösung, sondern stabiler essen.

3. Bewegung: Regeneration ernst nehmen

Bewegung unterstützt Stoffwechsel, Muskulatur, Stimmung und Stressabbau. Besonders wichtig ist Krafttraining, weil Muskulatur Energie verbraucht und den Körper stabilisiert.

Gute Möglichkeiten:

- Spaziergänge
- Treppen statt Aufzug
- 1–2 kurze Krafteinheiten pro Woche
- Mobilisation und Dehnung
- sanfte Bewegung an müden Tagen

Der Körper braucht Bewegung, aber auch Erholung.

4. Stress: raus aus dem Daueralarm

Stress lässt sich nicht immer vermeiden. Entscheidend ist, ob der Körper danach wieder in Erholung kommt.

Hilfreiche Signale:

- kurze Pausen
- bewusste Atmung
- Grenzen setzen
- nicht jede freie Minute füllen
- Entspannung ohne Bildschirm

Nicht jeder Stress ist schädlich. Problematisch wird Dauerstress ohne Regeneration.

5. Freude und soziale Energie

Hormonbalance ist nicht nur Ernährung, Schlaf und Bewegung. Auch Freude, soziale Kontakte, Natur, Musik, Lachen und kleine schöne Momente wirken auf das Nervensystem.

Fragen Sie sich:

- Was gibt mir Energie?
- Was beruhigt mich?
- Welche Menschen tun mir gut?
- Was darf wieder mehr Platz bekommen?

Der Körper braucht nicht nur Funktionieren, sondern auch Lebensqualität.





Warum der Körper ab 40 oft anders reagiert

Viele Frauen merken ab etwa Mitte/Ende 30 oder besonders ab 40:

Der Körper reagiert anders.

Schlaf, Stimmung, Energie, Gewicht und Belastbarkeit können sich verändern. Das bedeutet nicht, dass Sie undiszipliniert sind oder etwas falsch machen.

Es bedeutet eher: Die hormonellen Abläufe verändern sich.

In der Perimenopause können vor allem Östrogen und Progesteron stärker schwanken. Dadurch fühlt sich der Körper manchmal weniger berechenbar an.

Früher oft ausreichend:

- weniger essen
- mehr Sport
- durchhalten

Jetzt oft wichtiger:

- **stabile Mahlzeiten und Eiweiß**
- **Krafttraining plus Regeneration**
- **Pausen und Schlaf ernst nehmen**
- **Stress reduzieren**
- **Körpersignale besser wahrnehmen**



Energiephasen beobachten

Der Körper hat nicht jeden Tag das gleiche Energielevel. Gerade Frauen können zyklische Schwankungen spüren. Zur groben Orientierung:

Menstruation, ca. Tag 1–7

Eher ruhigere Phase. Wärme, Rückzug, Spaziergänge oder sanfte Bewegung können guttun.

Follikelphase, ca. Tag 7–14

Die Energie steigt bei vielen. Aktivität, Krafttraining oder neue Impulse fallen oft leichter.

Ovulation, ca. um Tag 14

Manche erleben mehr Energie, Motivation und Belastbarkeit.

Lutealphase, ca. Tag 15–28

Viele brauchen mehr Stabilität, Schlaf, gute Mahlzeiten, weniger Druck und mehr Regeneration.

Wichtig: Diese Phasen sind eine Orientierung, keine starre Regel. Nicht jede Frau hat einen 28-Tage-Zyklus. Bei hormoneller Verhütung, unregelmäßigem Zyklus, Perimenopause oder nach der Menopause kann es anders sein.

**Ab 40 verändert sich nicht die Frau.
Es verändern sich die Spielregeln.**



Ihr Hormonbalance-Plan für die nächsten 7 Tage

Hormonbalance entsteht nicht durch radikale Programme. Sie entsteht durch kleine Signale, die regelmäßig wiederholt werden.

Wählen Sie für die nächsten 7 Tage maximal 3 Punkte aus.

Schlaf

- Ich gehe 30 Minuten früher ins Bett.
- Ich schalte Bildschirme 30–60 Minuten vor dem Schlafen aus.
- Ich baue eine feste Abendroutine ein.

Ernährung

- Ich esse morgens eine eiweißreiche Mahlzeit.
- Ich trinke vormittags bewusst Wasser.
- Ich reduziere spätes Snacken.
- Ich achte auf Gemüse oder Ballaststoffe zu den Mahlzeiten.

Bewegung

- Ich gehe täglich 10–20 Minuten spazieren.
- Ich plane 1–2 kurze Krafteinheiten.
- Ich bewege mich sanft an müden Tagen.

Stress und Regeneration

- Ich mache täglich eine 5-Minuten-Pause.
- Ich probiere eine Atemübung aus.
- Ich nehme mir abends 10 Minuten ohne Handy.
- Ich sage einmal bewusst Nein zu etwas, das mich zusätzlich belastet.

Freude und Energie

- Ich plane einen Kontakt ein, der mir guttut.
- Ich mache etwas, das mir Freude bereitet.
- Ich gehe bewusst in die Natur.

Hinweis

Dieser Ratgeber ersetzt keine ärztliche Diagnose oder Behandlung. Bei starken, neuen oder anhaltenden Beschwerden sollten mögliche Ursachen medizinisch abgeklärt werden, zum Beispiel Schilddrüse, Eisenstatus, Medikamente, Wechseljahre, Schlafstörungen oder andere Faktoren.